



ARBRES

COMPAGNIE GAÏA - SPECTACLE

PROMENADE VÉGÉTALE

contact : administration@cie-gaia.com

ARBRES

Sommaire :

1- La Graine : Genèse du projet	3
2- L'Arbre : Le projet	5
- Les Racines : note d'intention	6
- Le Tronc : choix artistiques	7
- Le Houppier : extrait du texte	8
- La Canopée : fiche technique	9
3- L'Humus : Présentation de la Compagnie Gaïa	10



1- La Graine : Genèse du Projet

Ce projet est né d'une rencontre en 2018 entre Jean-Luc Gagnard¹ (ingénieur de recherche à l'INRA), Michel Liétou² (Botaniste) et Samuel Constantin (comédien de la Cie Gaïa) afin de mettre en place sur la commune de Bouchemaine (Maine et Loire - 49) une action synthétisant le travail de recensement des arbres majestueux effectué par ces deux scientifiques.

Tout a donc commencé dans ce petit village des bords de Loire... : «

Le village de La Pointe à Bouchemaine compte près de 100 espèces d'arbres qui ont été inventoriées et caractérisées par des spécialistes du végétal.

Dans son édition 2016, Le Guide vert Michelin a décerné au village une étoile pour ses arbres majestueux, témoins de l'histoire du végétal en Anjou.

En été 2019, une balade théâtralisée² et arborée a été créée par la compagnie angevine Gaïa. Cette balade culturelle et humoristique s'appuie sur des connaissances de l'arbre que les comédiens ont acquises (grâce à leurs propres lectures et nos recherches et échanges et pour ainsi mettre en scène :

- L'impact de l'arbre dans notre environnement et dans notre cadre de vie, notre paysage, les pratiques arboricoles et la biodiversité,
- sa mythologie, son histoire, son esthétisme et ses symboliques,
- sa fonction de puit de carbone et de capteur de particules, d'îlot de fraîcheur,
- son modèle architectural, son intelligence sont également évoqués,
- les questions d'actualité scientifique, relatées par les médias et qui interroge le grand public, sont également soulevées.

Cette balade donnée fin juin 2019 à La Pointe a été adaptée en juillet 2019 sur un autre site de Bouchemaine, au Quai de la Noë, où se trouvent plusieurs arbres majestueux (cèdre, tilleul, séquoia, peuplier noir, sophora, saule pleureur).

Ce spectacle est soutenu depuis 2020 par le département du Maine et Loire par le dispositif ENS. (Espace Naturel Sensible).



¹

Michel Liétou, ancien Professeur de Biologie Lycée Angers Le Fresne - botaniste et Jean-Luc Gagnard, ancien Ingénieur de recherche INRA et Terre des Sciences, auteur « Du Roi René à Végépolys ».

²

Cette création a été soutenue par la Ville de Bouchemaine et la Région des Pays de la Loire dans le cadre de l'Évènement jardins 201



Extrait de l'Eloge de la plante :
Pour une nouvelle biologie

« Je voudrais une science unifiée, ouverte au monde entier mais refusant l'obscurantisme, rigoureuse mais sans jargon, accueillante aux compétences de l'amateur, capable de satisfaire aux passions de la jeunesse, réhabilitant l'observation, associant le travail de terrain aux recherches en laboratoire... Quel meilleur témoignage que celui des plantes, belles et utiles, discrètes et autonomes, silencieuses et d'une totale non-violence ! » **Francis Hallé**

Majestueux Remarquables



Hyperion, séquoia de Californie du Nord dont la taille est de 115,55 mètres, ce qui en fait l'arbre le plus haut du monde connu.

2- L'Arbre : Le Projet

Une visite hors du temps sous forme de bulle botanique

« Il y a des arbres ici, de grands arbres, de vieux arbres chargés de leur histoire. Ce jeune plant arrivé par les flots, marchandé quelques sous, et traversant le temps, au grè des vents, des crues et du bon vouloir des hommes, nous raconte la vie qui s'est passée ici. » (Luc If ; personnage d'Arbres)

Pour petits et grands, trois personnages perchés et bien branchés nous emmènent serpenter les ruelles d'un village, les méandres d'un parc ou une ballade en forêt . Le groupe privilégié de spectateurs (jauge maximum de 80 personnes) est pris en main par les trois comédiens pendant une heure riche en événements et partages de connaissances.

De l'apport scientifique aux histoires atypiques du lieu de représentation, nos guides se chicanent leur amour des arbres, mais leur visite ne sera pas sans déboire, ni sans rencontre étonnante.

Une visite guidée des arbres suivant les racines comme un fil d'ariane, un théâtre masqué, didactique et poétique, burlesque et historique, ce voyage vous donnera l'envie de revenir les voir ces arbres et de colporter leurs histoires.

Cette balade humoristique et éducative peut être adaptée dans tous sites, communes, festivités, événements dans la mesure où on compte un certain nombre d'arbres, à partir desquels la troupe conduira un travail de recherche sur les espèces afin de monter une mise en scène adaptée au paysage.

L'idée est d'apprendre sur les arbres tout en se divertissant.



La timidité des arbres.

- Les racines : Note d'intention

Nous avons tendance à l'oublier, car ils sont discrets et peu bavards, mais les arbres nous rendent au quotidien une multitude de services. La photosynthèse par exemple est une des réactions chimiques les plus importantes sur notre planète. Sans elle, nous ne serions pas là. Les arbres rendent l'air respirable. Ils sont notre protection et notre avenir.



Arbre, véritable puit de carbone, à la capacité de stockage incroyable. Arbre, régulateur responsable d'un équilibre d'écosystème. Arbre, refuge, abritant le vivant et donnant la vie. Mais l'homme, dans sa quête de croissance effrénée a perdu de vue le rôle protecteur de l'arbre. Désormais considéré uniquement comme du mobilier urbain ou du matériel de construction.

Ne devrions-nous pas se poser les questions suivantes :

De quelle place a-t'il besoin ? Quel est son mode de vie ? Quelle est l'histoire de son essence ? Peut-on apprendre de lui ? Y-a-t'il là une forme d'intelligence ? Ne devrions-nous pas plutôt le respecter en lui donnant le temps nécessaire pour qu'il s'épanouisse, même si ce temps, cher à notre société, n'est pas souvent répandu en politique.

On a souvent cru que les arbres poussaient de manière aléatoire. En réalité, il n'en est rien ; il y a un programme génétique présent dans chaque arbre et qui leur dicte la façon dont ils vont occuper l'espace aérien. Grâce notamment **aux études de Francis Hallé**, on peut déterminer deux grandes structures architecturales : les arbres unitaires, les plus anciens suivant un motif unique et harmonieux. Et les arbres coloniaux qui sont plus complexes et plus récents dans l'histoire des arbres, ils forment des sortes de colonies d'arbres faites d'arbres plus jeunes qui poussent sur des arbres plus vieux. Cette étude peut déranger certains scientifiques qui ont connu la classification ancienne en botanique mais représente une approche intéressante et simple pour les néophytes, car toute personne observant de loin un arbre peut déjà en connaître beaucoup sur lui.

L'objectif du spectacle consiste à vulgariser l'apport scientifique des botanistes en questionnant le rapprochement de l'homme et de l'arbre.

ARBRES amène le spectateur à considérer l'arbre comme un être vivant, sensible et intelligent. Après la déambulation végétale, les spectateurs repartent en levant le nez et peuvent commencer à croire que les arbres ne sont peut-être pas moins intelligents que nous. Que de les respecter, les écouter et les comprendre, peut nous apporter beaucoup pour nos futures générations. Qu'ils sont là et actifs depuis longtemps et que c'est nous, hommes, qui avons les yeux fermés.

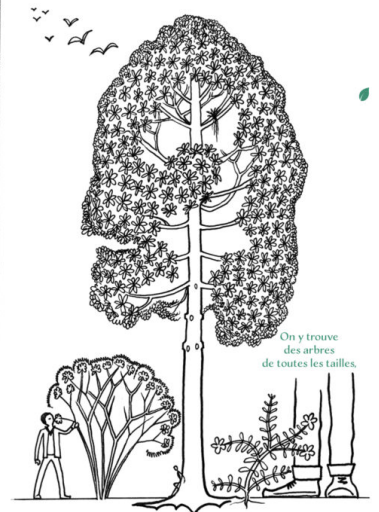
- le tronc : **Choix artistique**

Des personnages masqués :

Depuis l'âge des cavernes le masque raconte la chasse, la vie, la mort, les saisons, la nature,...il est le vecteur qui éveille et enchante les hommes. Il est le moyen de communiquer avec l'au-delà, les esprits, les dieux, les démons. Ces personnages sont fictifs et pourtant bien ancrés dans une réalité : la notre. Celle qui se joue là maintenant sous nos yeux.

Ces personnages sont hors du temps mais bien présents, tout comme ces arbres majestueux. L'Homme masqué transcende l'Homme, il va plus loin, il raconte et se connecte hors du vivant. Il se permet, par son pouvoir de caricature, de faire bouger les lignes. Il provoque mais on l'excuse car il est différent.

Que de mieux que cet outil pour raconter la vie d'êtres vivants, omniprésent, mystérieux et différents que sont les arbres.



Dessin Francis Hallé
« Francis Hallé : 50 ans d'exploration et d'études en forêt tropicale - édition Broché

- Le houppier : **extrait du texte**

Francis : Le corps humain c'est environ 100 organes avec des fonctions spécifiques. Un arbre c'est trois organes : feuilles, tiges et racine

Luc : L'arbre n'a pas de squelette mais il est rigide.

J-Michel : Il n'a pas de coeur, mais ça circule très bien entre le haut et le bas de la plante.

Francis : Il n'a pas de poumons, mais je ne vous apprend rien en vous disant qu'il respire comme vous et moi.

Luc : Ils n'ont pas d'oeil, mais de toute évidence une vision. Comme la lumière est l'élément de base, l'arbre doit savoir la repérer.

J-Michel : Pas d'oreilles mais ça ne les empêche pas d'entendre par des récepteurs d'ondes sonores.

Luc : Pas d'olfaction, mais des études prouvent que chez une plante invasive des potagers qui adorent les plants de tomates. Si au milieu des plants, on remplace la tomate par un coton imbibé de jus de tomates. La plante se dirige vers cette odeur de tomate.

J-Michel : Pas de cordes vocales, c'est sûr, mais en Espagne vers Valence, Beaucoup de feux de forêts se développent, mais les cyprès Ne brûlent pas. Pourquoi ? À 60°, le cyprès se dégage avant que le feu ne monte plus en température, ce n'est plus qu'un amas de fibres et d'eau imbrûlable. Ce dégazage permet aux autres d'arbres, plus loin, de savoir que le feu est proche, alors les autres cyprès dégazent à leur tour. Les pompiers en font même maintenant des pare feux de forêt.

Francis : Pas de smartphone, mais ils sont capables de prévenir leurs congénères qu'une horde de chevreuils vient attaquer la colonie. A distance les arbres se préviennent les uns les autres pour sécréter, dans la feuille, une substance amère qui ne plaît guère aux consommateurs affamés. Comment ? Grâce à une sorte d'internet sans électronique, à base de racines, un Wood Wide Web fait signaux souterrains qui se développent à une vitesse de 5 m/h par les racines. (...)

Luc : C'est incroyable d'imaginer qu'un être qui n'a pas de cerveau, puisse en manipuler un autre qui lui en a un. Mais les arbres ont même plus de fonctions que nous, ils savent prédire les séismes, se connecter au marée.

Francis: Les arbres sont une école de modestie. Combien de questions soulevées par leur biologie restent-elles encore aujourd'hui sans réponse ?

J-Michel : Est-il envisageable que les arbres cessent d'être méprisés ou haïs, que les sociétés humaines réalisent enfin qu'ils sont leurs meilleurs alliés ?



Francis : Est-il envisageable que leur immobilité et leur silence ne nous empêchent plus de voir en eux que des êtres sensibles et intelligents ?

Luc : L'avenir le dira.

- La canopée : **Fiche technique**

Un parcours extérieur arboré accessible à la déambulation d'un groupe de personnes, jauge de 80 personnes maximum par séance.

Le lieu d'accueil s'engage à nous donner en amont les noms des essences des arbres concernés par le parcours, un historique du lieu de représentation et une visite du parcours envisagé, ou documents nécessaires à l'organisation de l'événement.

L'organisateur s'engage à élaborer une communication et de s'occuper des réservations pour l'événement.

Spectacle autonome techniquement.



3- L' Humus : Présentation de la Compagnie Gaïa

La Compagnie Gaïa est une association de théâtre professionnelle (loi 1901 créée en 1999), titulaire de la licence DRAC n°2-1114698 et de l'agrément Jeunesses et Sports n°49 J05-966, siret : 4315817270077

Elle s'inscrit dans une démarche laïque d'Education Populaire par le développement de différents outils artistiques et/ou sociaux visant à encourager l'expression des citoyens et par la production et la diffusion du spectacle vivant..
La Compagnie Gaïa s'organise autour des activités suivantes :

Spectacles :

Voyez c'que j'veux dire.. ?

Spectacle sur le harcèlement en milieu scolaire

Basé sur le référentiel et les vidéos du Ministère de l'Education Nationale, ce spectacle-conférence flirte entre réel et fiction.

Un spectacle dont on ne ressort pas indemne...

Le cadre est donné: un harceleur, une victime et une salle pleine de témoins.

Que ressent-on en tant que témoin? Peut -on intervenir? Quel est mon positionnement? A partir de quand considère t'on qu'il s'agit de harcèlement?

Mise en scène: Nicolas BOUTILLIER DE SAINT ANDRE

Avec: Nicolas BOUTILLIER DE SAINT ANDRE et Samuel CONSTANTIN

chargée de production : Fanny Guineberteau



ARBRES :

Une balade théâtralisée, Théâtre de rue arboré, sur les hommes et les arbres.

Francis Tuya, grand botaniste de la région, vous accueille, accompagné de son jeune acolyte, Luc If, professeur, afin de vous faire découvrir ce que les arbres de ce site ont à vous raconter sur eux et sur vous même.

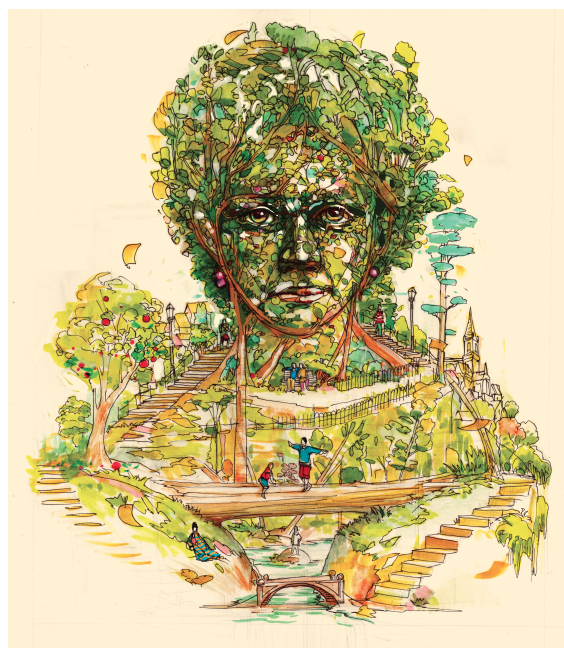
Écriture, Mise en scène et interprétation : N.Boutillier de St André, F. Longoni et S. Constantin.
chargée de production : Fanny Guineberteau



BRAISE de Coeur :

« Braise de coeur » est un vieux forgeron. Le feu l'ensorcelle comme la flamme qui l'anime. Durant, une session de forge, fabriquant une lame de couteau, il nous raconte ses déboires de coeur, mêlés entre le feu et l'acier. Comment se reconstruire après la perte d'un être cher ? Aussi doux qu'un coup de marteau, il glissera pudiquement le parallèle entre ce que son métal vit et la manière dont il se reconstruit.

Mise en scene et comédien : Samuel Constantin



Les ateliers et les stages de théâtre

L'improvisation permet un questionnement de l'ordre établi, des idées, des structures, des traditions... Cet outil permet ainsi l'expression spontanée d'un malaise ou d'un bien-être, qui répond à un besoin humain d'un exutoire.

Depuis plusieurs années, au sein de la compagnie Gaia, nous développons une réflexion sur cet outil théâtral. Plusieurs concepts de spectacles interactifs et d'outils pédagogiques ont été expérimentés par la compagnie. (Masque, mime, improvisation, burlesque)

Contact Compagnie

Fanny Guineberteau - Chargé de Production

administration@cie-gaia.com - 06 16 24 97 34
14, Place de la Mairie- 49130 St Gemmes sur Loire